



**( ( ● ) )**  
**DMXpipe.com**

**Interface USB – DMX512**

<http://www.soh.cz>

## **Uživatelská příručka**

Úvodní informace.....	2
Instalace ovladačů.....	2
Vlastnosti DMX PIPE.....	5
Obsah balení.....	5
Zapojení kabelu DMX512.....	5
Propojení DMX512 modulů.....	7
Technická specifikace.....	8

DMX PIPE umožňuje připojit sběrnici DMX512 pomocí USB. Data je možné jak vysílat, tak i přijímat z externího zařízení. Počet bajtů v paketu posílaného po sběrnici není nijak omezen. Lze tedy využít plných 512 kanálů, ale případně i jiný počet dle možností použitého programu.

## DMX PIPE

## Instalace ovladačů

### Instalace ovladače pro Windows

Při vložení CD do mechaniky se otevře dialog s volbou instalace ovladače pro DMX PIPE **Install DMX PIPE driver for Windows**. Po kliknutí na tlačítko **DMX PIPE Driver** dojde k automatickému nainstalování ovladače pro daný operační systém Microsoft Windows. Pokud nedojde k automatickému spuštění instalačního dialogu, je možné jej vyvolat spuštěním souboru **setup.exe** z kořenového adresáře CD. Po instalaci stačí již jen připojit interface DMX PIPE a ten se sám detekuje.

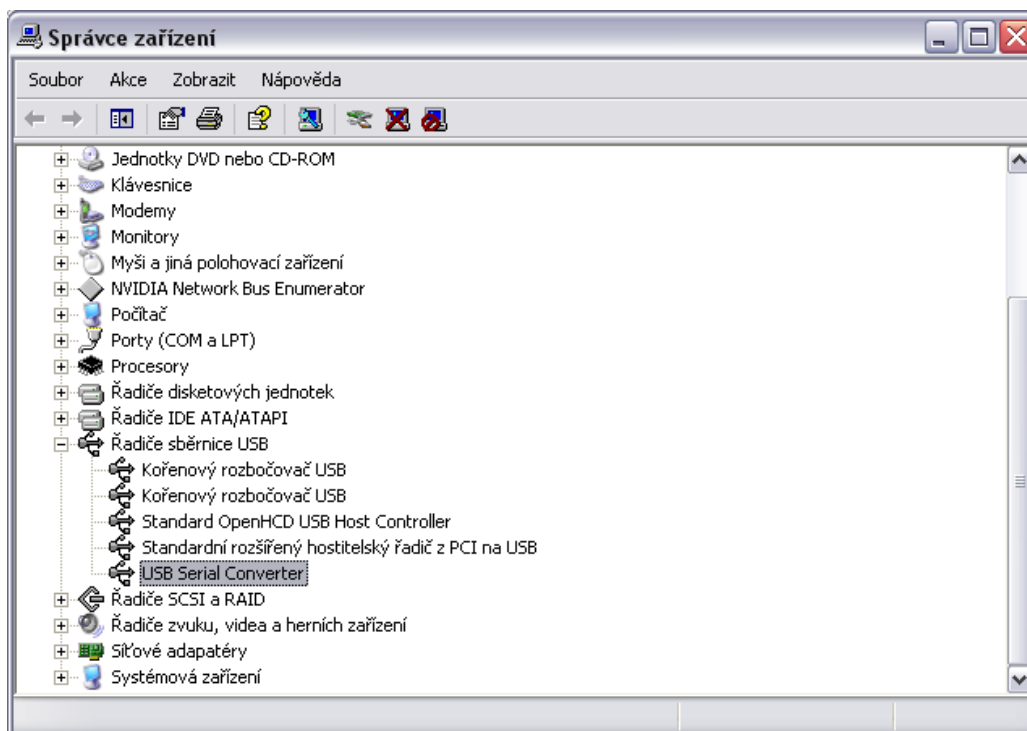
### Instalace ovladače pro Linux, Mac OS a Pocket PC

Pro jiný operační systém než Microsoft Windows je potřeba vybrat konkrétní ovladač v adresáři **Drivers** na přiloženém CD. V jednotlivých adresářích jsou i návody k daným operačním systémům.



## Instalace ovladače pro Windows

Správně nainstalovaný hardware můžeme nalézt ve správci zařízení jako “USB Serial Converter.”



## Správce zařízení

Instalace lze provést také pomocí **Ovládacích panelů** položkou **Přidat hardware**. V tomto případě nejdříve rozbalte do libovolného adresáře soubor

**"CDM20814\_WHQL\_Certified.zip"** který najdete v adresáři **Drivers** u konkrétního operačního systému. Adresář s těmito rozbalenými soubory pak zvolte při dotazu na umístění ovladačů. Takto lze nainstalovat nejen ovladač označený jako "USB Serial Converter", ale i "WDM driver" pro přímý přístup k interface DMX PIPE. Zařízení funguje správně s oběma typy ovladačů.

## DMX PIPE

## Vlastnosti DMX PIPE

- Plných 512 kanálů
- Vysílání / Příjem po sběrnici DMX512
- Plná rychlost DMX512
- USB 2.0 kompatibilní
- Nízká spotřeba z USB
- Rozsah pracovní teploty -40 °C až 80 °C

## DMX PIPE

## Obsah balení

Interface DMX PIPE s kabelem pro připojení k USB

CD s ovladači a programy

Manuál k používání DMX PIPE

Manuál k programu Music Visualization

Popis další obsažené programové výbavy

## DMX PIPE

## Zapojení kabelu DMX512

Zapojení kabelu je na následujícím obrázku. Na uzemnění se nepoužívá zemnicí vývod konektoru XLR. Nezapojujte tedy stínění (zem) na kovový kryt konektoru, může to způsobit zkrat nebo nevyzpytatelné chování. Stínění se připojuje na pin číslo 1.

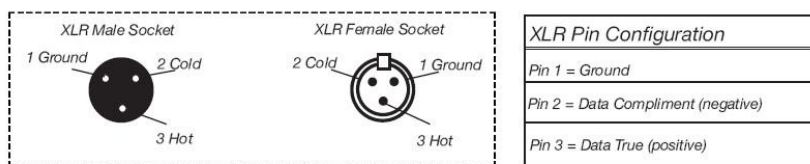


Figure 2

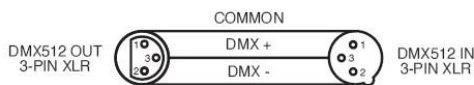


Figure 3

## Zapojení kabelu DMX512

Při připojení delších kabelů je třeba použít terminátor (pro impedanční přizpůsobení vedení) na konec vedení. Terminátor je odpor 120 Ohmů, 1/4 W připojený mezi piny 2 a 3 na zásuvce konektoru XLR (tedy na DATA+ a DATA-). Odpor lze zapájet do XLR zástrčky a připojit do poslední DMX jednotky. Tím se sníží možnost eventuelního nevyzpytatelného chování jednotek.

Někteří výrobci používají 5-pinový XLR DMX konektor pro přenos dat místo 3-pinového. Standardní 5-pinový XLR konektor může být implementovaný do 3-pinového pomocí kabelového adaptéru. Zapojení pinů pro 5 a 3-pinový XLR konektor je v následující tabulce.

<b>Conductor</b>	<b>3-Pin XLR Female</b>	<b>5-Pin XLR Male (In)</b>
<i>Stínění / Ground</i>	<i>Pin 1</i>	<i>Pin 1</i>
<i>Data Compliment (- signal)</i>	<i>Pin 2</i>	<i>Pin 2</i>
<i>Data True (+ signal)</i>	<i>Pin 3</i>	<i>Pin 3</i>
<i>Not Used</i>		<i>Do Not Use</i>
<i>Not Used</i>		<i>Do Not Use</i>

### Zapojení konektoru XLR

K DMX PIPE lze připojit libovolná technika komunikující protokolem DMX512. Propojení jednotlivých modulů je formou sběrnice, kde k poslední jednotce musí být připojen terminátor. Nepřipojujte zařízení stylem hvězda nebo jinou nevhodnou topologií. Řízení jednotek je na sobě nezávislé a jejich adresa se nastavuje podle tabulky uvedené výrobcem.

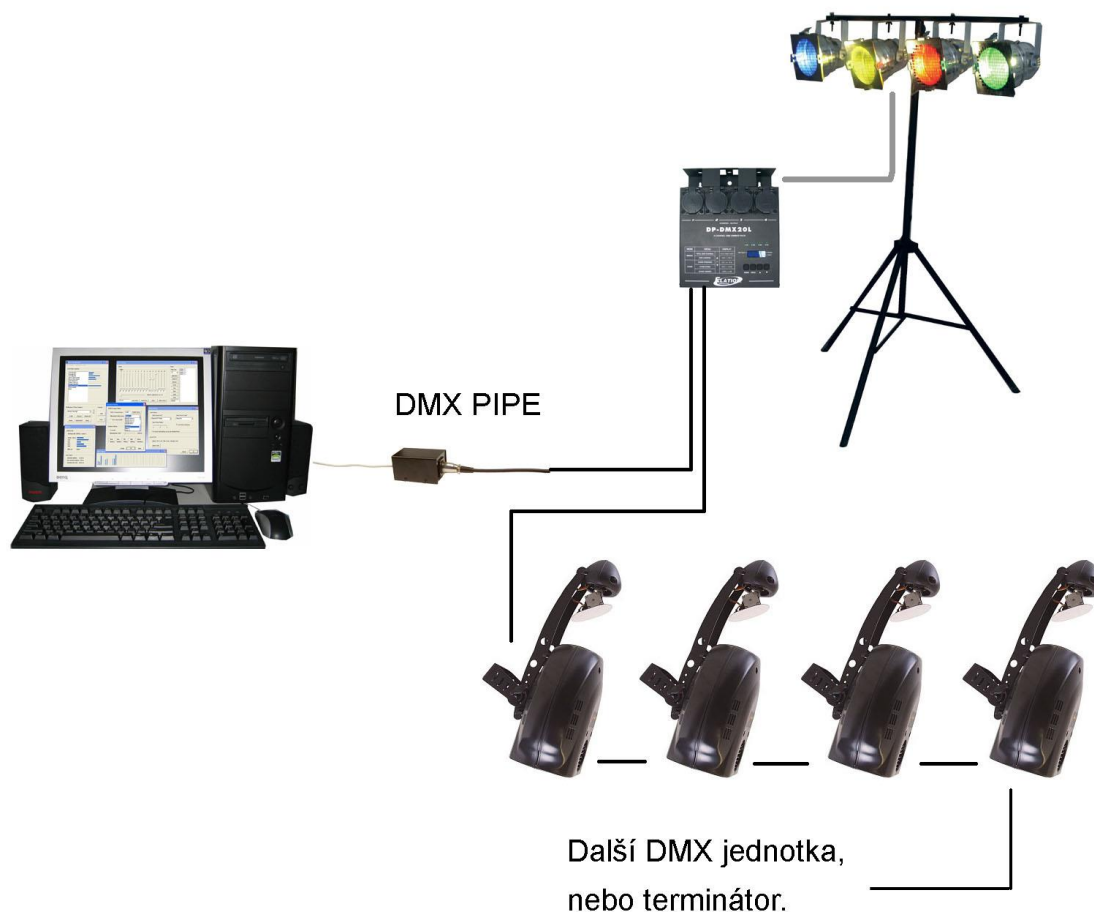


Schéma připojení modulů pomocí DMX512

## DMX PIPE

## Technická specifikace

Napájení modulu:	z USB
Odběr:	70 mA
Délka kabelu:	65 cm
Hmotnost výrobku:	70 g
Hmotnost balení:	230 g
Rozsah pracovní teploty:	-40 až 80 °C
Pracovní pozice:	jakákoliv bezpečná pozice
Výstup:	DMX512 ( EIA-485 )
Záruka:	30 měsíců

Ovladače pro Windows XP, Vista, 7, 8, 98, 2000, ME, CE, Pocket PC, Mac OS a Linux naleznete na stránce výrobce: <http://www.soh.cz/ke-stazeni/ovladace>